

## REGARD SUR L'APPRENTISSAGE

au 31 décembre 2017

Les statistiques présentées dans ce document sont élaborées à partir des données recueillies le 31 décembre 2017 lors de l'enquête SIFA 2018 (Système d'Information sur la Formation des Apprentis) réalisée en direction des CFA dont le siège se trouve sur le territoire lorrain.

➤ Pour l'année scolaire 2017/2018, l'apprentissage sur le territoire de l'académie de Nancy-Metz totalise, hors enseignement agricole, 13 374 apprenants accueillis en CFA (Centre de formation d'apprentis).

➤ Ces apprenants représentent 37,3% des effectifs de la région académique avec 13 190 apprentis et 184 pré-apprentis (élèves scolarisés en DIMA, Dispositif d'Initiation aux Métiers de l'Alternance). Par rapport à l'année précédente, les effectifs sont en légère hausse (+2,1%).

### 44 CFA dans l'académie, une centaine de sites

**25 CFA privés accueillent 9 678 apprenants (soit 72,4% de l'ensemble), dont 128 pré-apprentis. Ils se répartissent de la façon suivante :**

- 8 CFA consulaires, dont 3 relevant de la chambre de commerce de l'industrie et 5 de la chambre des métiers et de l'artisanat. Ils accueillent 4 310 apprenants, soit 32,2% des apprenants de l'académie.

- 17 CFA relevant d'organisme gestionnaire de type associatif (5368 apprenants).

**19 CFA publics accueillent 3 696 apprenants (soit 27,6% de l'ensemble), dont 56 pré-apprentis. Ils se répartissent de la façon suivante :**

- 16 CFA sont en EPLE (Établissements Publics Locaux d'Enseignement). Ils accueillent 3 324 apprenants.

- 1 CFA « sans mur », le CFA des métiers de la santé et du sanitaire dont l'organisme gestionnaire est le GIP « formation tout au long de la vie ». Il accueille 55 apprentis.

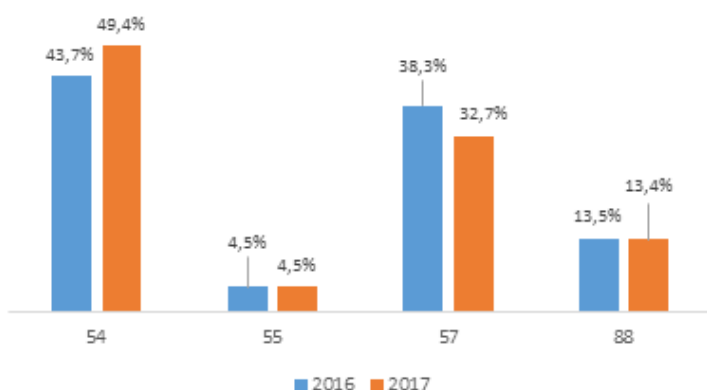
- 1 CFA national, le CFA Métiers des arts de la scène, créé en décembre 2008 et basé à l'opéra de Nancy (13 apprentis).

- 1 CFA universitaire, le CFA de l'Université de Lorraine (304 apprentis).

## Répartition des effectifs des CFA

### Par département

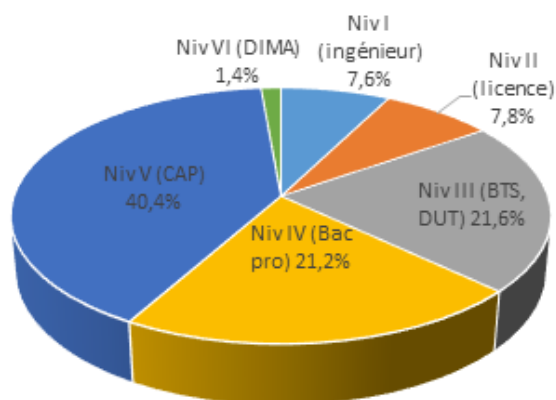
Évolution entre le 31 décembre 2016 et le 31 décembre 2017



> Au 31 décembre 2017, les CFA de l'académie enregistrent au total une hausse de leurs effectifs d'apprenants (apprentis et pré-apprentis) de 2,1% par rapport à 2016.

> En outre, la répartition des apprenants par CFA a changé: la part des apprenants accueillis dans les CFA de la Meurthe-et-Moselle a augmenté de 5,7 points (49,4% au lieu de 43,7%). Cependant, cette nouvelle répartition s'explique par la fusion du CFAI Moselle avec le CFAI Lorraine lui-même situé en Meurthe-et-Moselle, dont les effectifs ont ainsi doublé (1 395 au lieu de 696). La part des apprenants de la Meuse et des Vosges est restée pratiquement constante.

### Par niveau de diplôme



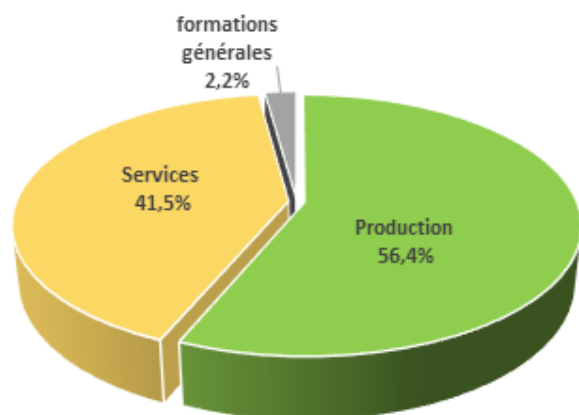
> En termes de niveau, l'apprentissage académique, qui s'inscrit dans la tendance régionale, se répartit de la façon suivante :

- Niveau V : 40,4 % des effectifs
- Niveau IV : 21,2 % des effectifs
- Niveau III : 21,6 % des effectifs
- Niveau II et I : 15,4 % des effectifs

Le niveau VI (1,4 %) correspond au Dispositif d'Initiation aux Métiers de l'Alternance (DIMA) qui permet aux élèves accueillis en CFA d'identifier ou de confirmer un projet d'apprentissage.

> Au 31 décembre 2017, la part des apprentis dans le niveau IV (bac pro) a baissé de 1,6 points, alors que celle cumulée des niveaux I et II a augmenté de 1,4 points (15,4 % au lieu de 14 %). Les autres niveaux restent à peu près constants.

### Par domaine



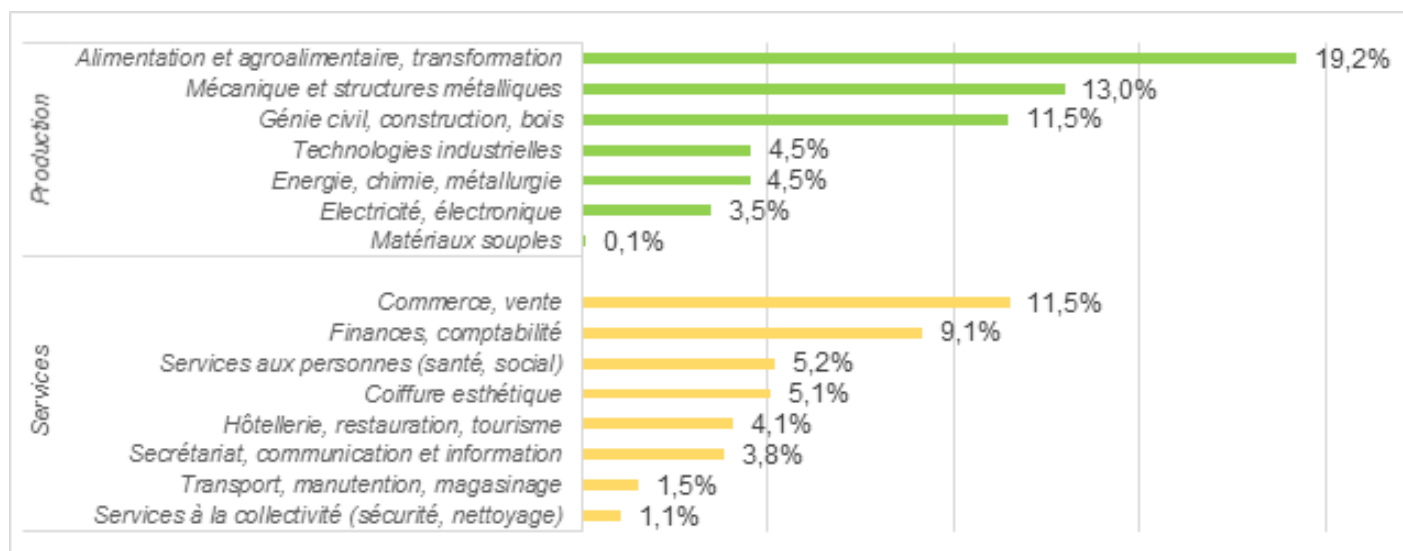
> 330 diplômes et titres professionnels constituent une offre variée de formation en apprentissage qui complète la formation initiale scolaire.

> 7 539 apprentis, soit 56,4 % des effectifs, suivent une formation dans le domaine de la production. Les métiers de bouche (alimentation et agroalimentaire, transformation) y représentent à eux seuls, avec plus de 2 500 apprenants, surtout en niveaux IV et V, 19,2% des effectifs totaux (voir le graphique ci-contre page 3).

> 5 444 apprentis, soit 41,5 % des effectifs, sont engagés dans des formations en lien avec le domaine des services. Les métiers du commerce et de la vente, dont la part d'apprentis accuse une baisse de 2,3 points, y représentent 11,5% du total des apprenants.

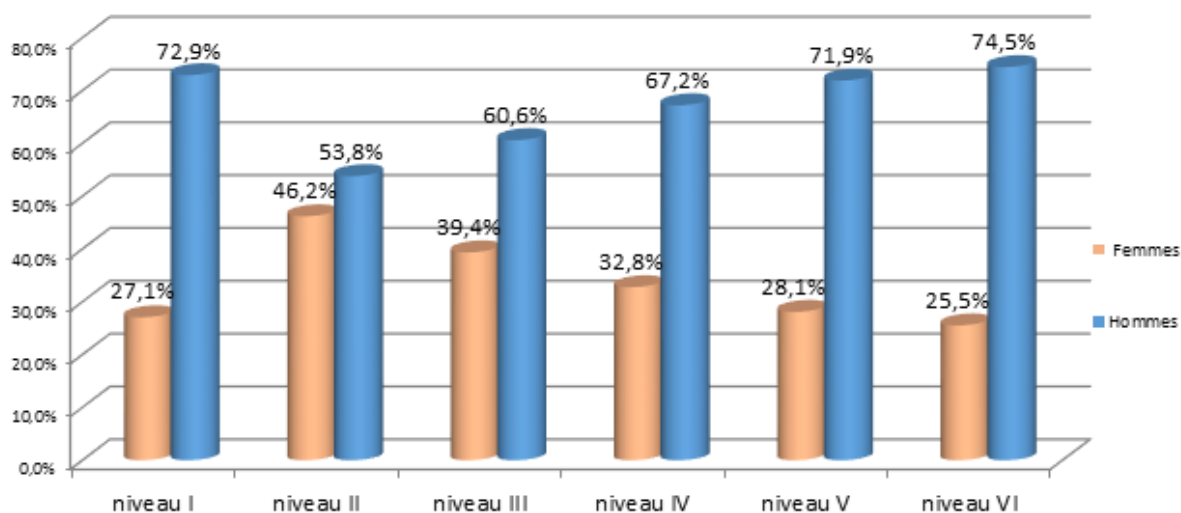
> Les 291 apprenants (2,2 % des effectifs totaux) répertoriés dans le secteur «formations générales» correspondent principalement aux élèves relevant du dispositif d'initiation aux métiers en alternance complétés par quelques apprentis suivant une formation de niveau I.

## Par secteurs professionnels (15 grands secteurs, hors formations générales)



Lecture : 19,2% des apprenants, soit 1 sur 5, relèvent du secteur alimentation et agroalimentaire, transformation

## Par niveau et sexe



Lecture : 72,9% des apprentis en niveau I (ingénieur,...) sont de sexe masculin

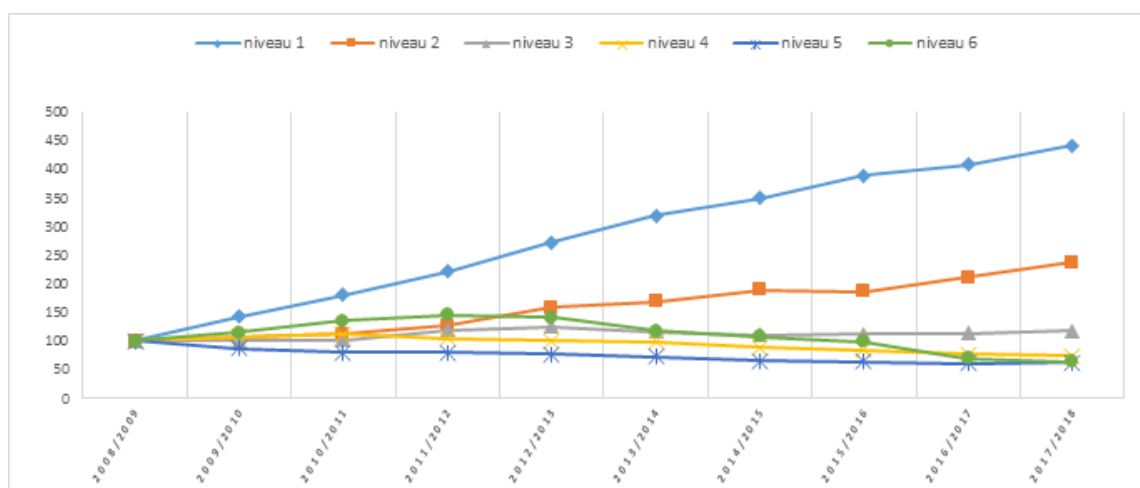
> Cette année encore, tous niveaux et toutes filières de formation confondus, deux-tiers des apprenants sont de sexe masculin.

> La part des femmes augmente avec le niveau de formation jusqu'au niveau II (licence Pro). Le niveau I (bac+5), quant à lui, présente une forte proportion de garçons (73%) eu égard à l'orientation technologique marquée des quelques formations concernées.

> La part la plus importante d'apprentis de sexe masculin se retrouve sur le niveau V (72%) où dans certains secteurs professionnels les garçons représentent plus de 80 % des effectifs (ex : métiers de bouche).

> La proportion de filles est majoritaire dans les formations de niveau III et V qui relèvent du domaine des services (63,5%).

## Évolution des effectifs par niveau sur 9 ans



➤ Malgré une légère hausse des effectifs au 31 décembre 2017 (2,1%), les effectifs des CFA de l'académie ont diminué de 2 399 apprenants (apprentis et élèves en DIMA) depuis 2008, soit une baisse moyenne de 1,7 % par an, ce qui représente 15,2 % sur 9 rentrées scolaires.

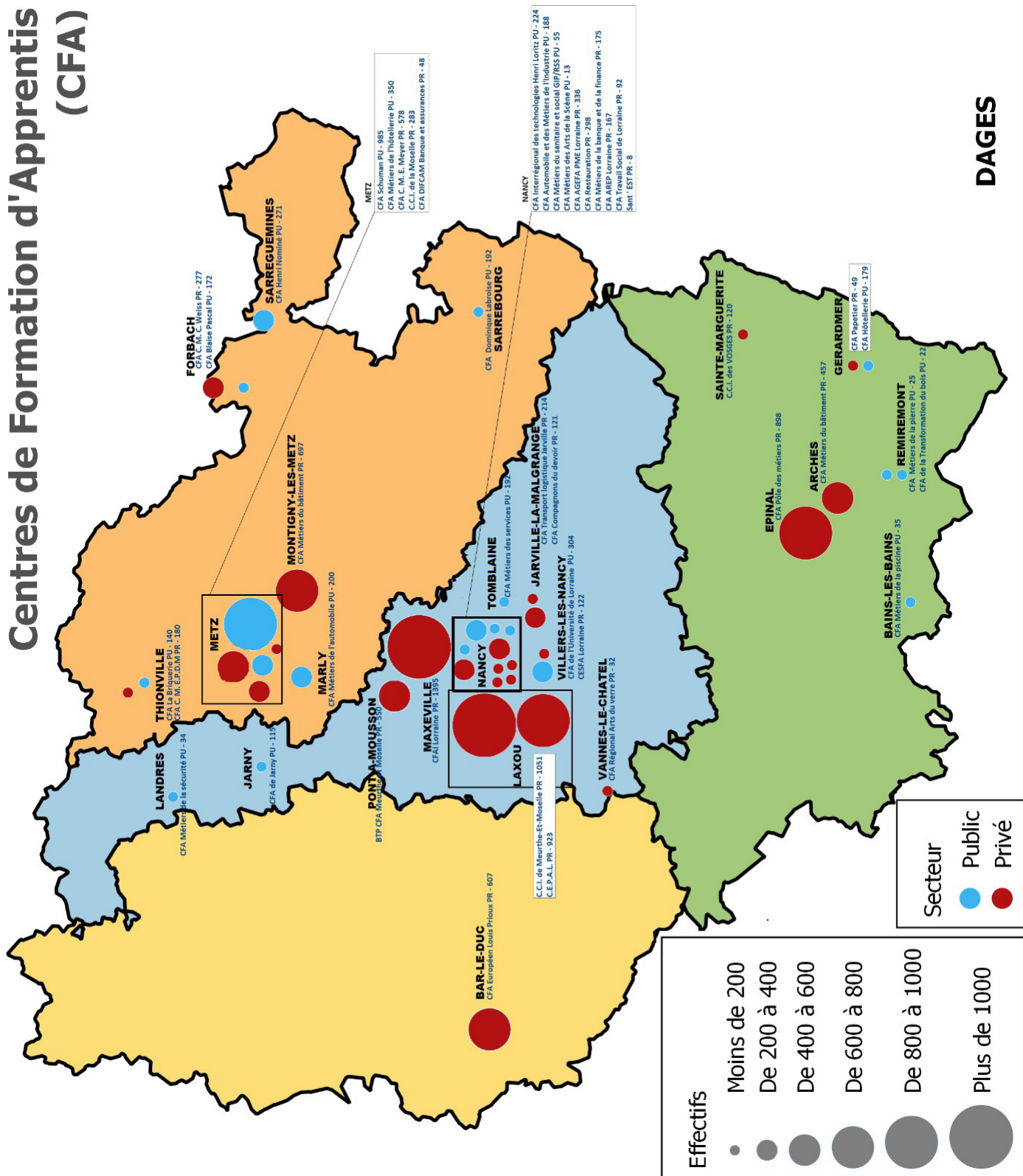
➤ La baisse des effectifs concerne les niveaux infra bac. Cette baisse est de 36,6% pour le niveau V et de 26,2 % pour le niveau IV. Concernant le niveau V, la baisse, plus marquée sur la période 2008/2011, est à mettre en relation avec la réforme de la voie professionnelle (bac pro 3 ans/ disparition du BEP).

➤ En revanche, les effectifs d'apprentis dans l'enseignement supérieur ont globalement évolué de près de 60 % (+ 18,4% pour le niveau III, multiplié par 2,3 pour le niveau II et multiplié par 4,4 pour le niveau I). L'apprentissage dans l'enseignement supérieur universitaire est donc passé en 9 ans de 4,2% à 15,3% des effectifs en CFA.

## Répartition des CFA sur l'académie, hors enseignement agricole

| Nom   | Effectif | Nom   | Effectif     |
|---|----------|---|--------------|
| CFA du LPO Jean Zay de Jarny                              | 115      | CFA Européen Louis Prioux                               | 607          |
| CFA CEPAL   | 923      | CFA du LPO Blaise pascal de Forbach                     | 172          |
| CFA C.C.I. de Meurthe-et-Moselle                          | 1051     | CFA des métiers de l'automobile Philippe Charbonneaux   | 200          |
| BTP CFA Meurthe et Moselle                                | 550      | CFA La Briquerie  | 140          |
| CFA Transport logistique Jarville                         | 214      | CFA Ernest Meyer Metz                                   | 578          |
| CFAI Lorraine-Association pour l'apprentissage industriel | 1395     | CFA Ecole pratique des métiers                          | 180          |
| CFA des métiers de la banque et de la finance Nancy       | 175      | CFA Robert Schuman                                      | 985          |
| CFA des métiers de la sécurité                            | 34       | CFA Henri Nominé  | 271          |
| CFA des Compagnons du Devoir                              | 121      | CFA Camille Weiss                                       | 277          |
| CFA de la restauration de Meurthe et Moselle              | 298      | CFA Dominique Labroise                                  | 192          |
| CFA de l'Université de Lorraine                           | 304      | CFA BTP Moselle   | 697          |
| CFA des Métiers des services                              | 192      | CFA de la CCI de la Moselle                             | 283          |
| CFA de l'Automobile et des Métiers de l'Industrie         | 188      | CFA du lycée des métiers de l'hôtellerie Raymond Mondon | 350          |
| CFA du Travail Social de Lorraine                         | 92       | CFA DIFCAM Banque et assurances                         | 48           |
| CFA Arts et techniques du verre                           | 32       | CFA pole des métiers des Vosges                         | 898          |
| CFA AREP Lorraine   | 167      | CFA Hôtelier JBS Chardin                                | 179          |
| CFA Interrégional des technologies Henri Loritz           | 224      | BTP CFA Vosges  | 457          |
| CFA Métiers des Arts de la Scène                          | 13       | CFA Papetier  | 49           |
| CESFA Lorraine  | 122      | CFA de la CCI des Vosges                                | 120          |
| CFA régional des Métiers du sanitaire et social GIP/RSS   | 55       | CFA des Métiers de la piscine                           | 35           |
| CFA Sant ' EST  | 8        | CFA patrimoine architectural arts de la pierre          | 25           |
| CFA AGEFA PME Lorraine                                    | 336      | CFA de la Transformation du bois                        | 22           |
| <b>Total</b>  |          | <b>Total</b>  | <b>13374</b> |

# Centres de Formation d'Apprentis (CFA)



Publication réalisée par le rectorat de l'académie de Nancy-Metz  
 Rédaction : DAGES, DAET  
 Mise en page : Délégation à la communication