

JOURNEE DE LA TERRE 2020 EXEMPLES DE PROJETS DE DIFFERENTS NIVEAUX ET DANS DIFFERENTS DEPARTE- MENTS DE L'ACADEMIE

Les écoles et les établissements lorrains engagent de nombreux projets et actions relatifs au développement durable et à la transition écologique.

Cette année a marqué une accélération de ces projets puisque 111 écoles ou établissements seront labellisés E3D à l'issue de l'année scolaire, contre 55 au début de l'année.

D'autres labels viennent illustrer cet engagement : des labels départementaux mais aussi le label Eco-Ecole (Teragir).

Voici quelques illustrations de ces actions depuis l'école primaire jusqu'au lycée, avec de plus en plus souvent une réflexion de réseaux sur des logiques de parcours tout au long de la scolarité des élèves.

NB : une partie des exemples figurant ci-dessous sont issus des dossiers de labellisation E3D 2019-2020



La Meurthe-et-Moselle

Ensemble St Dominique, Nancy : projet « Les jardins St Do »

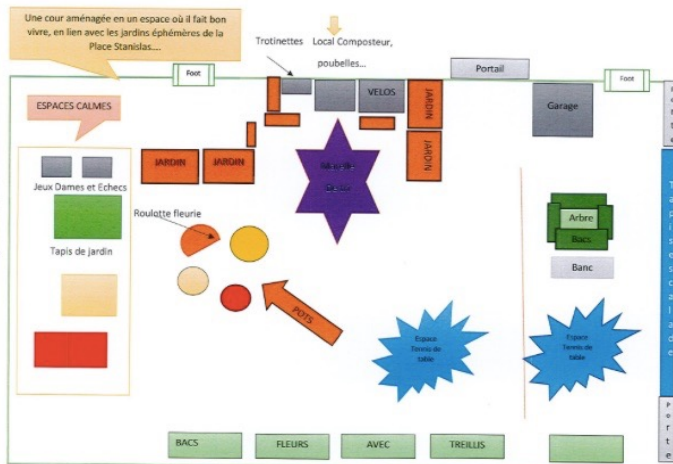
Depuis 2018, l'établissement dispose d'un jardin partagé avec un espace de « permaculture » et des bacs d'aromates, fleurs et décorations d'antan, le tout avec composteurs.

Les équipes se sont inspirées des jardins éphémères de la ville de Nancy.

Les élèves ont travaillé en technologie à la création d'un panneau solaire, en arts plastiques sur le flyer de présentation du jardin, en EMCC sur la construction d'un carillon vent ...



25 classes sont concernées par la poursuite de ce projet cette année, de la grande section de maternelle au lycée.



Une réflexion sur les espaces est menée avec un plan d'aménagement de la cour Ecole-Col-lège

Santé et développement durable : le bassin de Toul

Le CESC du BEF de Toul a invité toutes les écoles et tous les établissements du secteur à participer à des actions collectives en inter-degré dans le cadre du projet Santé et Développement durable.



Des films ont été réalisés et une projection a eu lieu le 28 mai 2019, salle de l’Arsenal à Toul.

Les productions des élèves sont visibles sur cette page de la circonscription de Toul : <http://www4.ac-nancy-metz.fr/ia54-circos/ientoul/spip.php?article1985>

Projet SANTE ET DEVELOPPEMENT DURABLE

PROJET SANTÉ ET DÉVELOPPEMENT DURABLE : LES PRODUCTIONS DES ÉLÈVES (ANNÉE 1 : 2018/2019)



Retrouvez toutes les informations relatives au projet ICI.

La projection des films réalisés cette année a eu lieu le mardi 28 mai 2019, salle de l’Arsenal à Toul. Vous pourrez visionner les productions des écoliers, collégiens et lycéens du Toulouais ci-dessous. En bas de page, vous retrouverez des photographies de la journée.

<p>Petit déjeuner à l'école</p> <p>> Élèves de la maternelle Régina à Toul, Mmes LAROCHELLE et BRETON et M. BAUWENS</p>	
<p>Congrès des enfants USEP</p> <p>> Les CM1/CM2 de l'école St Mansuy à Toul, Mme BEAUMONT</p>	



La Moselle

Vigy, le projet de tout un secteur de collège

Le projet couvre tout le secteur de collège (383 élèves second degré + 601 élèves premier degré soit 984 élèves du CP à la 3ème au total pour 39 classes)

Au moins un enseignant par école assure le suivi du projet dans le cadre du CEC.

Une journée de formation des éco-délégués a été réalisée au collège de Vigy le 21 novembre 2019.

Dans le cadre de l'action « Mobilité verte », les élèves sont incités à aller à l'école et au collège à pied ou à vélo.

En début d'année, ils font un décompte des voitures se rendant au collège et préparent un sondage.

En fin d'année, un décompte des voitures se rendant à l'école et au collège permet de mesurer l'impact de l'action.

Dans le réseau du collège de Vigy, l'école de Bettelainville propose une action « Le vélo, un atout pour l'environnement ».

Des séances de maniabilité du vélo sont organisées dans la cour et sur le terrain de jeux de l'école.

Les élèves participent à des sorties sur route avec passage d'agrément pour les parents accompagnateurs (sortie finale de 30 km sur la journée), en partenariat avec le cyclo-club d'Ennery.

Dans le cadre de l'USEP, une rencontre est organisée avec l'école de Ste Barbe sur la maniabilité du vélo (slaloms, parcours, agilité, équilibre, ...)

Les élèves ont participé aux rencontres « Egalistiques » à l'Arsenal à Metz autour de l'égalité filles-garçons le 11 février 2020 pour lutter contre les préjugés, les stéréotypes, développer et encourager le cyclisme féminin.

Ils ont auparavant eu la visite de sept cyclistes de l'équipe féminine ComeBakea. L'objectif affiché est de lutter contre les stéréotypes.



Ruche connectée et mobilités douces au lycée Cormontaigne de Metz

Ce projet concerne des élèves de bac pro SEN et des étudiants de CPGE dans le cadre d'un partenariat avec le « Campus des métiers et qualifications Excellence Grand-Est ».

Les élèves conçoivent et testent un prototype de ruche connectée. Ils créent l'interface pour le traitement des données et réalisent un support pour l'implantation extérieure.

Ce projet permet de créer des interactions entre les acteurs du lycée et de valoriser les compétences des différents élèves et étudiants.



La brigade de nettoyage à l'action ! Les lycéens se sont retrouvés les manches pour nettoyer les abords de l'établissement. Photo RL

Le lycée Cormontaigne, à Metz, a organisé sa journée verte. De nombreux ateliers étaient organisés : collecte de déchets, promotion du vélo, installation de ruches et d'un potager... L'établissement fait sa transition écologique.

Avec la démarche « Lycées en transition », la Région Grand Est a l'ambition d'accompagner ses lycées dans un trajectoire de transition écologique. Alimentation durable, gestion écologique des bâtiments et des espaces extérieurs, réduction et valorisation des déchets, gestion rigoureuse de la consommation d'eau et d'énergie, mobilité douce : tous les services de vie d'un lycée peuvent être concernés

pour devenir plus sobres et durables. C'est dans cet objectif que le lycée Cormontaigne de Metz, labellisé depuis cette année « 0 pesticide », a organisé sa journée verte, manifestation inaugurée officiellement par Laurent Mascherin, délégué de la vie lycéenne de l'académie Nancy-Metz.

La première récolte de miel attendue à l'automne
Grâce aux partenariats du lycée du Bâtiment et du collège Jean-Rostand, de nombreux lycéens ont participé aux ateliers mis en place pour cette journée verte : une opération nettoyage citoyen a regroupé des brigades d'élèves, équipés et aiguillés par les services municipaux du pôle propriété et encadrés par des personnels volontaires. Ils ont collecté les déchets sur des emplacements ci-

blés autour de l'établissement. À terme, cette action pourra permettre d'intervenir sur d'autres sites, aux alentours des établissements partenaires. Un atelier « Cormont ça roule ! » a été mis en place, avec pour vocation de promouvoir l'usage de la bicyclette sous toutes ses formes. Une nouvelle signalétique pour le parking vélo a été mise en place au sein du lycée ainsi qu'un atelier réparation. L'installation de trois ruches avec un essaim d'abeilles, qui a récemment pris ses quartiers au lycée, a permis une approche thématique des interactions entre faune et flore. La première production de miel est attendue pour l'automne ! Des bacs à potager, en culture biologique, ont été démarrés. Une table ronde sur le climat a eu pour objectif de faire de la collectivité une force de propositions.

JOURNÉE VERTE
JEUDI 6 JUIN 2019

HAPPY CULTEUR	CORMONT ÇA ROULE	GREENSTORMING	GREEN WALK	CHUT ! ÇA Pousse...
Atelier autour de la ruche.	Balade en vélo autour de Metz (vélo personnel ou prêt de vélo)	Table ronde et débat sur le climat.	Nettoyage des quartiers environnant le lycée.	Atelier autour du potager.
9h à 12h	9h à 12h	9h à 10h	14h à 17h	14h à 17h

Renseignements et inscriptions à la *vie scolaire*

Le lycée propose un espace entretien-réparation des véhicules aux vélos et dispositifs roulants des personnels à mobilité réduite.

En créant une signalétique, il s'agit de former les utilisateurs à l'autonomie en vélo, la vélonomie.

Une sortie vélo pour les élèves et enseignants volontaires est organisée.

Ce projet est le résultat d'un partenariat avec les associations « Metz à vélo » et « Prenons le guidon »



La Meuse

Le collège Robert Aubry de Ligny-en-Barrois : une logique de progressivité entre l'école primaire et le collège

Le développement durable est véritablement enseigné au collège de Ligny-en-Barrois dans une logique de progressivité : les élèves de 6^{ème} imaginent un éco-quartier local ; les 5^{èmes} réalisent un journal numérique pour comprendre et expliquer la place de l'Homme vis-à-vis de la nature ; les 4^{èmes} réalisent un EPI sur l'embellissement du collège en lien avec l'EHPAD de Ligny ; les 3^{èmes} visitent un éco-quartier à Fribourg (Allemagne).

Chaque année a lieu une « semaine orange » pour promouvoir l'égalité hommes-femmes et des médias sont créés pour aider à la visite du musée local par des élèves et visiteurs malvoyants.

Ces actions sont préparées dès le primaire à l'école Poincaré de Ligny-en-Barrois où 6 classes du CP au CM2 et une ULIS intègrent ces différentes actions.

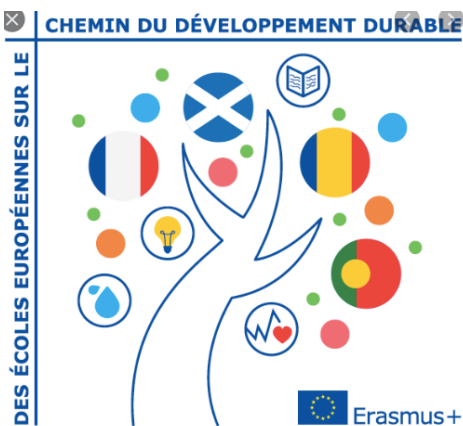
Le collège Emile Carles d'Ancerville : un projet Erasmus + qui intègre les ODD

Le collège travaille sur une action baptisée « 5 x 4 ODD ». Les Objectifs de développement durable « Bonne santé et bien être » (n° 3), « Education de qualité » (n° 4), « Consommation et production responsables » (n° 12) et « Protection de la vie aquatique » (n° 14) sont plus particulièrement concernés.

Une classe de CM2 de l'école des Chevreuils d'Ancerville, le collège et des établissements écossais, roumain et portugais participent au projet Erasmus +.

Depuis janvier 2020, le collège expérimente le « petit-déjeuner diète méditerranéenne ». Des menus sont confectionnés avec le chef cuisinier et l'infirmière scolaire.

Un logiciel permet de vérifier les apports nutritionnels des petits-déjeuners proposés.





Les Vosges

L'École de Saint-Rémy : installation d'une station météo

Cette petite école de 2 classes est engagée depuis plusieurs années dans des actions de sensibilisation au développement durable.

Parmi ces projets :

-L'installation d'une station météo semi-professionnelle avec relevés quotidiens et réalisation de courbes, de graphiques...

En classe, des lectures et intervention d'éducateurs à l'environnement prolongent cette expérience. Les élèves écrivent et réalisent des animations pour une mini-conférence publique sur le thème du changement climatique.

-Transformation d'un espace de jeux pour les petits dans la cour de récréation en une « cabane » pour tous qui devient un espace privilégié de calme et d'échange. L'aménagement est fait avec des matériaux naturels. Cette cabane servira de « support » à différents projets à venir : zone ornithologique, hôtels à insectes, mur végétal, tri des déchets, récupérateur d'eau de pluie.



<https://www.youtube.com/watch?v=owVE1ObDCJA&feature=youtu.be>

Au collège Jules Ferry du Thillot, on parle de cuir

Le cuir, peau d'un animal qui a été transformée, permet de passer très rapidement d'un animal mort à une paire de chaussures par exemple. L'industrie du cuir est aujourd'hui l'une des industries les plus polluantes de la planète. Une action de fabrication d'objets et de vêtements est menée sur des poupées à titre expérimental, en cours de SVT.

Les peaux de poivrons, bananes ou oranges sont récupérées au lieu d'être jetées, afin de créer un vêtement ou d'autres accessoires.



L'expédition polaire Mosaic pour 5 écoles, 6 collèges et 2 lycées vosgiens

La section vosgienne de la SMLH (société des membres de la légion d'honneur) a souhaité que l'année 2020 soit placée sous le signe du changement climatique. Sébastien DRACH, secrétaire général de la SMLH section des Vosges, lieutenant de vaisseau de réserve, pilote d'hélicoptère, participe actuellement à une expédition polaire scientifique sur un brise glace allemand, le Polastern, volontairement piégé par la banquise afin de permettre les recherches scientifiques. Il est en contact avec les élèves qui lui soumettent leurs questions, leurs hypothèses...



La DSDEN Verte des Vosges est un lieu exemplaire d'accueil des classes (800 élèves déjà sensibilisés, venant de tout le département).



Les thèmes de la biodiversité (aquaponie, déchets, permaculture...) y sont développés et des ateliers destinés à tous les cycles sont proposés pour les élèves et leurs professeurs. L'enseignement supérieur (INSPE) participe également à ce travail par l'implication de quelques stagiaires EFS Post MEEF (conception et animation des ateliers).

UN ETABLISSEMENT ENGAGE DANS LA DEMARCHE « AIRES TERRESTRES EDUCATIVES » (cycle 3)

Le collège de La Canner à Kédange sur Canner (57) s'engage dans le projet « Aires terrestres éducatives ».

Deux classes de 6^è sont engagées cette année dans une expérience de gestion participative d'un espace d'intérêt écologique : il s'agit de « la jungle de Buding ».

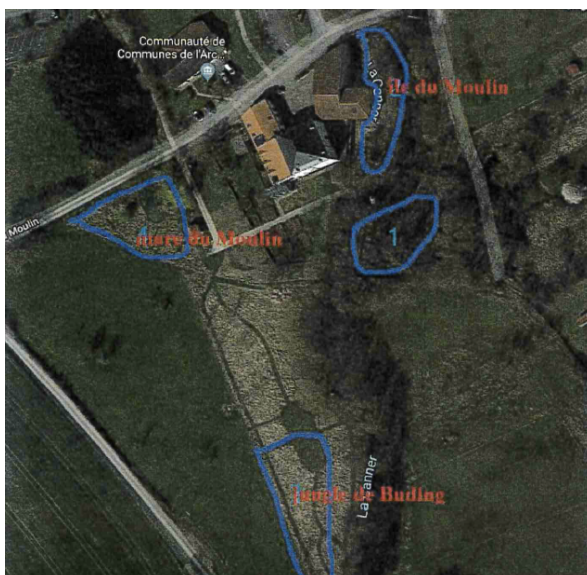
Après une sortie sur le terrain pour prendre connaissance des différents sites possibles, un « conseil des enfants » s'est réuni et a voté pour le site à retenir.

Un inventaire de la faune et de la flore a été réalisé.

Un deuxième conseil a fait le choix du logo et a proposé des actions à mettre en place : observatoire pour animaux, abri, hôtel à insectes).

Un travail de cartographie a également été mené.

Tout ce travail a été encadré par les professeurs et par un référent en lien avec l'OFB (Office français de la biodiversité).

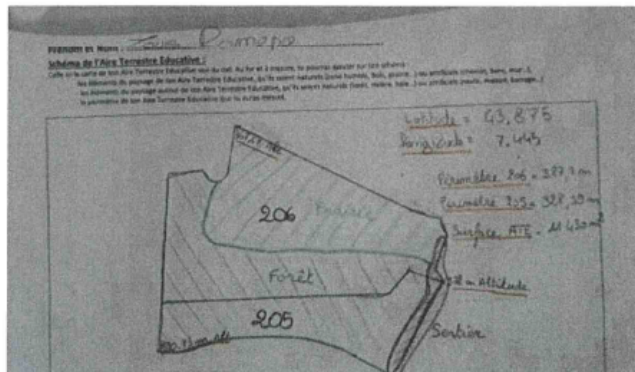
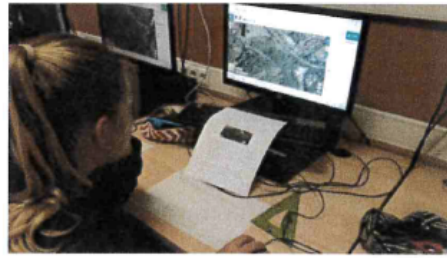


Après délibération lors du conseil des enfants, les 57 élèves de 6^e ont finalement choisi d'aménager la « jungle du moulin ».



<https://umap.openstreetmap.fr/fr/>

Les élèves sont passés aux ordinateurs par groupes de deux. A l'aide de la « fiche de consigne » distribuée, ils ont pu identifier les parcelles de leur aire terrestre éducative. Ils les ont reproduites à la main avec une règle sur la feuille "caractérisation de ton aire terrestre éducative". Grâce aux photos aériennes, ils ont déterminé les différents milieux (forêt, prairie, sentier) des parcelles. Les professeurs ont circulé entre les groupes pour aiguiller les élèves dans leurs recherches. Ils ont mesuré le périmètre et la surface du site.

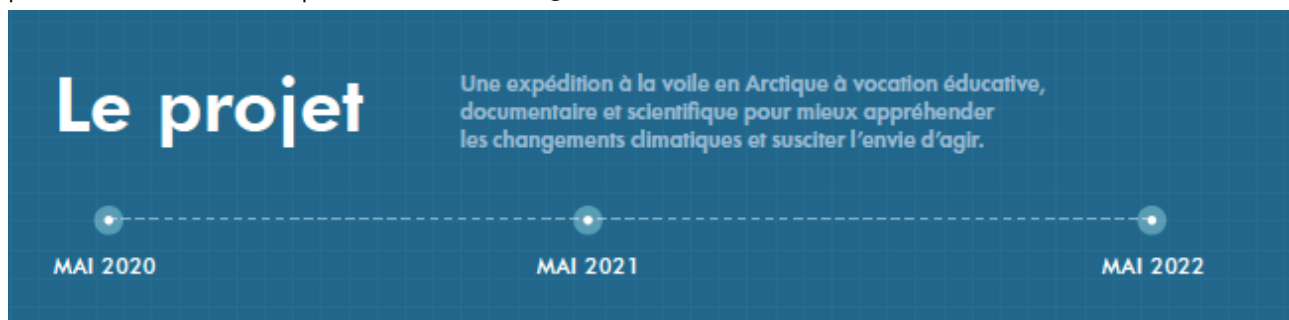


« UNU MONDO » : UNE EXPEDITION POLAIRE ACCESSIBLE A DES ELEVES DE NOTRE ACADEMIE



UNU MONDO
EXPEDITION

Une expédition polaire a quitté le port de la Rochelle. A son bord, Sophie Simonin, lorraine d'origine, et qui doit naviguer à partir du mois de mai sur le NorthAbout en direction du Groënland, puis de l'Alaska en empruntant le « Passage du Nord-Ouest »




L'équipage se fixe 4 objectifs principaux :

- Partir à la rencontre des peuples arctiques pour recueillir leurs témoignages sur le changement climatique
- Effectuer des mesures pour récolter des échantillons adressés à des laboratoires
- Communiquer avec le plus large public possible
- Changer notre vision de l'Arctique et susciter l'envie d'agir



Une chaîne Youtube a été créée par les membres de l'équipage pour suivre leur préparation puis leur itinéraire

https://www.youtube.com/channel/UC13VqH1u9Wn_6U8UpOg3jvg







Unu Mondo Expeditions
23 abonnés

ABONNÉ

ACCUEIL VIDÉOS PLAYLISTS CHAÎNES DISCUSSION À PROPOS

Vidéos en ligne ▶ TOUT REGARDER

 Sophie Simonin - Unu Mondo 1:44	 1:38	 0:21	 1:44
Season 1 * Ep. 01 - Project Presentation (ENG) 91 vues • il y a 5 jours	Saison 1 * Ep. 01. Présentation du projet (FR) Season 1 * Ep. 01 - Project Presentation (ENG) 225 vues • il y a 1 semaine	Northabout 27 vues • il y a 2 mois	Teaser Unu Mondo Expédition 103 vues • il y a 6 mois

Cécile Simonin, maman de la navigatrice, et professeure au collège de Golbey, a mis en place un blog sur la page MBN du collège. Elle propose ainsi à ses élèves de suivre les préparatifs de l'expédition et de leur poser des questions. Une manière de maintenir le lien avec ses élèves, en cette période de confinement, et de partir d'une expérience pratique pour se poser des questions plus larges sur le changement climatique sur le développement durable

<https://clg-armand-golbey.monbureaunumerique.fr/actions-pour-le-developpement-durable/ca-commence-par-moi/>